

Săpăturile de la Schela Cladovei — Drobeta Turnu Severin (Hidrocentrăla Porțile de Fier II)

V. BORONEANȚ

Deoarece la Ostrovul Mare în așezările epipaleolitice de tip Schela Cladovei¹ nu s-a mai putut lucra din cauza creșterii cotei apelor la barajul Hidrocentrălei Porțile de Fier II ce se construiește pe această insulă au fost reluate lucrările în stațiunea eponimă de la Schela Cladovei, acum cartier al municipiului Drobeta Turnu Severin. Această așezare va fi afectată de creșterea apelor în lacul de acumulare a hidrocentrălei, de amplasarea în viitor a unor obiective industriale. Pe de altă parte an de an apele crescute de primăvară surpă malurile distrugând așezarea.

S-a trasat secțiunea 6 de-a lungul malului Dunării lungă de 18×2 , $50 - 4$ m, în funcție de linia malului. În carourile 1 — 5 s-a lucrat până la stratul de prundiș, iar în celelalte până la $0,45 - 0,50$ m.

Situația stratigrafică în urma acestor săpături nu a suferit nici un fel de schimbare². Deasupra prundișului se află un strat subțire de ml aluvionar cenușiu-negricios, apoi depunerea fluviatilo-eoliană galben prăfoasă în care se află cele două niveluri de locuire de tip Schela Cladovei; cel interior mai deschis, iar cel superior mai închis. Urmează cele două niveluri de locuire din neoliticul vechi de tip Criș într-o depunere tot prăfoasă dar de culoare cafenie, mai deschisă în nivelul I și mai închisă în nivelul al II-lea care la rindul lor sint suprapuse de un strat negru-cenușiu recent.

Pentru stratul de locuire epipaleolitic se pot face următoarele precizări: în nivelul 1 nu s-au găsit decit rare piese atipice din cuarțit, roci cuarțitice și silex, precum și câteva piese din corn de cerb. Nu a fost găsită nici o locuință. Pentru nivelul 2 nu s-a identificat nici o locuință întreagă dar a existat probabil una în caroul 5 și în vecinătatea sa deoarece în umplutura bordeiului de sec. XVIII — XIX care ocupă aproape tot caroul și parțial caroul 6 s-au găsit mai multe unelte specifice culturii Schela Cladovei din corn de cerb și cuarțit. De asemenea, în caroul 3 a fost dezvelită o

vatră de locuință epipaleolitică care credem că se întindea în pământul nesăpat din perețele de nord. Săpătura a surprins o vatră de foc din lespezi de piatră de formă trapezoidală, incompletă și deranjată aparținând acestei locuințe, care a fost probabil abandonată. Noua locuință s-a construit la nord. În apropierea acestora au fost găsite cinci morminte care prin poziția pe care o aveau închideau o suprafață dreptunghiulară sau ușor trapezoidală. Mormintul nr. 2 se suprapune parțial peste vatră. În epipaleoliticul de la Schela Cladovei înmormintările se făceau în jurul casei, dar după trecerea anilor, intervenind uitarea locului exact al casei, înmormintările din etape mai tirzii se făceau în perimetrul locuințelor din etapele mai vechi.

După cum am arătat, mormintele închideau o suprafață mai mult sau mai puțin dreptunghiulară, pe latura de est a dreptunghiului se afla mormintul 2 și 1, pe latura de sud mormintul 3 și 4, iar pe latura de vest mormintul 5; la nord, marginea săpăturii, deci pământul nesăpat. După cum se vede mormintele nu erau dispuse într-o ordine în funcție de poziția soarelui. Mormintul nr. 1 aparținea unui adult cu dentiția tocită avind capul la sud. Sub oasele iliace se aflau două piese de cuarțit. Mormintul nr. 2 aparținea tot unui adult, din el nu s-a păstrat decit o parte. Capul l-a avut probabil la nord. Mormintul 3 aparține tot unui adult cu capul spre vest. Capul i-a fost probabil scos cind s-a înmormintat copilul din mormintul 4, probabil nou născut. Mormintul 5 aparține unui adult, și era cu capul spre nord. În apropierea capului femural drept s-a găsit o tibie de nou născut, iar în apropierea tibiei și peroneului scheletului de adult un os cocsal tot de nou născut³.

Scheletele mormintelor 1 — 2, 4 și 5 erau în poziție întinsă pe spate cu miinile aduse pe bazin sau piept. Mormintul 3 însă prezintă bazinul răsucit aproape cu fața în jos. Fiecare dintre morminte prezintă unele abateri de la poziția normală, de care nu ne ocupăm acum

¹ V. Boroneanț, Dacia, N. S., 17, 1973, p. 5 — 39.

² *Ibidem*, p. 16.

³ La demontarea scheletelor a participat și dr. Dardu Nicolăescu-Plopșor.

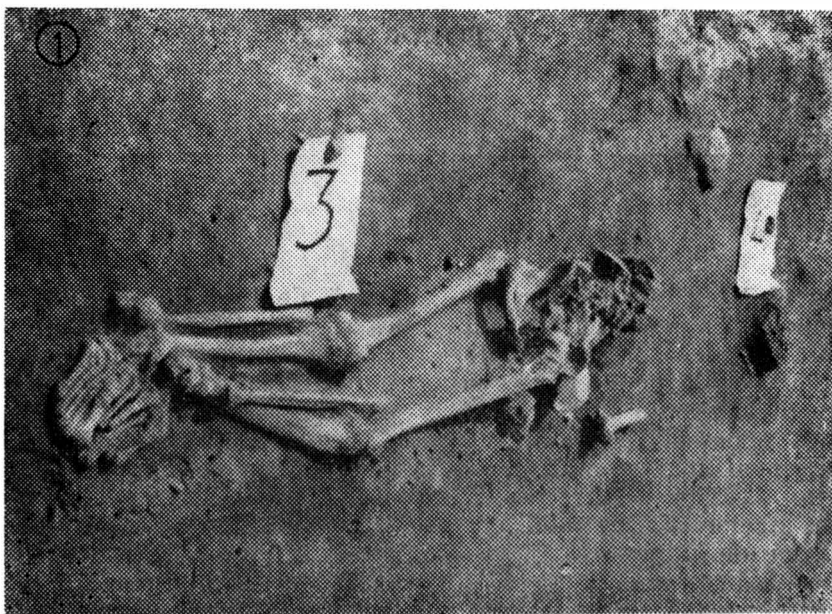


Fig. 1. Schela Cladovei — Drobeta Turnu Severin. 1 mormintele epipaleolitice nr. 3 și 4; 2 mormintele epipaleolitice 4 și 5.



Fig. 2. Scheia Gladovei — Drobeta Turnu Severin. 1 — 2 platformele locuințelor neolitice de tip Criș.

fig. 1). Menționăm că în caroul 5 s-a găsit o vatră de formă circulară, făcută din bolovani mari de riu; pe vatră și în preajma sa s-au găsit oase și coarne de cerb. În stratul de locuire s-au găsit numeroase piese din corn de cerb, silex și cuarțit (fig. 2).

Locuințele neolitice au pătruns în stratul epipaleolitic deranjând morminte mai vechi sau locuințe. Astfel în locuințe sau în strat s-au găsit oase umane fragmentare.

În caroul 2 în partea superioară a nivelului 2 epipaleolitic între locuințele 1 și 2 se aflau un șir de bolovani de riu dispuși în arc de cerc. Unul dintre aceștia prezintă pe fața plană o scobitură ca cele de la Lepenski Vir⁴ sau de la Cuina Turcului⁵.

Din cele două niveluri de locuire Criș provine o cantitate de fragmente ceramice găsite în locuințe sau în sfera lor (fig. 2, 1 — 2). Au fost identificate șase locuințe. Într-una din aceste locuințe au fost găsite fragmente ceramice proto-Criș de tip Cîrcea-Gura Baciului.

Din săpăturile pentru implantarea conductei de pompare a apei pentru irigații și în lucrările de fundații ale stației de pompare s-au găsit materiale ceramice care aparțin unei etape în care vasele erau ornamentate la suprafață cu vopsea roșie fără alte ornamente, precum și cu ornament în relief. Se vede clar că aparțin unei alte etape din evoluția culturii Criș decît cele identificate de noi pînă acum în săpătură. După cum am arătat în caroul 5 s-a dezvelit groapa unui bordei din sec. XVIII — XIX de început, de formă dreptunghiulară cu latura lungă de 2,80 m și cea scurtă de 2,10 m, adînc de 1,30 m, orientat nord-vest — sud-vest. În afară de puțină cera-

mică și chirpic, în bordei nu s-a găsit nimic altceva.

LES FOUILLES DE SCHELA CLADOVEI — DROBETA TURNU SEVERIN (L'HYDROCENTRALE PORȚILE DE FIER II)

RÉSUMÉ

Par suite de la hausse du niveau de l'eau dans le lac d'accumulation de la Hydrocentrale „Porțile de Fier II”, les travaux à Ostrovul Mare ont du cesser, et ainsi furent reprises les fouilles de sauvetage à Schela Cladovei — Drobeta Turnu Severin. Pendant les fouilles de 1965, 1967 — 1968, furent identifiés deux niveaux d'habitation épipaléolithique de type Schela Cladovei — Lepenski Vir, et deux niveaux d'habitat néolithique Criș — Starčevo.

Les fouilles de 1982 menèrent à la découverte de cinq squelettes humains dans la couche épipaléolithique. Les tombes renfermaient une aire rectangulaire, vraisemblablement l'emplacement d'une hutte autour de laquelle furent enterrés les morts. Quatre tombes appartenaient à des sujets adultes, la cinquième étant celle d'un nouveau-né. Le squelette de la tombe n° 3 était retourné à plat ventre, les autres étant couchés sur le dos. Dans le carreau n° 5 fut trouvé un foyer circulaire en cailloux.

Dans les niveaux d'habitat furent récoltés des outils en quartzite, silex et os ou corne de cerf.

Dans la couche d'habitat néolithique furent identifiés six huttes, deux dans le niveau I, et quatre dans le niveau II. En plus fut identifiée une hutte à céramique rouge peinte de blanc, correspondant à l'horizon plus ancien du type proto-Criș ou proto-Sesklo.

Dans la partie Nord-Ouest de l'habitat, pendant les fouilles pour les fondations des maisons contemporaines, fut identifié un horizon à céramique monochrome rouge de type Anzobegovo I. Dans le carreau 5 fut découverte une habitation de type hutte des XVIII^e — XIX^e.

EXPLICATION DES FIGURES

Fig. 1. Schela Cladovei — Drobeta Turnu Severin. 1 les tombes épipaléolithiques n°s 3 et 4; 2 les tombes épipaléolithiques n°s 4 et 5.

Fig. 2. Schela Cladovei — Drobeta Turnu Severin. 1 — 2 plateformes des habitations néolithiques de type Criș.

⁴ D. Srejovic, *Lepenski Vir*, Belgrad, 1969.

⁵ V. Boroneanț, *SGIA*, artă plastică, 10, 1972, 1, p. 109 — 116.